



# Form Designer

Leitfaden



## Copyright

Die hier enthaltenen Angaben und Daten können ohne vorherige Ankündigung geändert werden. Die in den Beispielen verwendeten Namen und Daten sind frei erfunden, soweit nichts anderes angegeben ist. Ohne ausdrückliche schriftliche Erlaubnis der CAS Software AG darf kein Teil dieser Unterlagen für irgendwelche Zwecke vervielfältigt oder übertragen werden, unabhängig davon, auf welche Art und Weise oder mit welchen Mitteln, elektronisch oder mechanisch, dies geschieht.

© 2008 CAS Software AG. Alle Rechte vorbehalten.

Wilhelm-Schickard-Str. 8 - 12, 76131 Karlsruhe, [www.cas.de](http://www.cas.de)

Sämtliche erwähnten Kennzeichen stehen ausschließlich den jeweiligen Inhabern zu.

Einschränkung der Gewährleistung

Für die Richtigkeit des Inhalts wird keine Garantie übernommen. Für Hinweise auf Fehler sind wir jederzeit dankbar

**Stand: November 2008**



## Inhalt

<b>1 Was ist der Form Designer?</b> .....	<b>4</b>
1.1 Funktionsüberblick .....	4
1.2 Unterstützte Plattformen/Systemvoraussetzungen .....	4
<b>2 Installation</b> .....	<b>4</b>
<b>3 Funktionen im Detail</b> .....	<b>5</b>
3.1 Die Oberfläche des Form Designers .....	5
3.1.1 Auswahl des Datensatz-Typs.....	6
3.1.2 Formular für den ausgewählten Datensatz-Typ.....	6
3.1.3 Das Kontrollfenster .....	6
3.1.4 Der Objektinspektor .....	8
<b>4 FAQ</b> .....	<b>11</b>



# 1 Was ist der Form Designer?

---

Mit dem Form Designer können Sie Maskenanpassungen für die verschiedenen Datensatz-Typen von CAS genesisWorld vornehmen.

## 1.1 Funktionsüberblick

---

Nachfolgend sollen die zentralen Funktionen der Lösung stichwortartig aufgezählt werden. Im weiteren Verlauf werden diese Funktionen ausführlicher beschrieben.

- ▶ Erstellen neuer Register für Fenster der Datensätze von CAS genesisWorld
  - ▶ Eigene Bezeichnung für das neu erstellte Register
  - ▶ Position des Registers festlegen
  - ▶ Zugriffsberechtigung auf das Register einstellen
  - ▶ Import/Export von neu angelegten Registern
- ▶ Erstellen unterschiedlicher Abschnitte für ein neu erstelltes Register
  - ▶ Optionale Bezeichnung eines Abschnitts
  - ▶ Bestimmung der verwendeten Breite für die Feldbeschriftung
  - ▶ Festlegung des Layouts (Anzahl Spalten)
- ▶ Hinzufügen weiterer Felder auf den Registern
  - ▶ Standardfelder aus der Datenbank
  - ▶ Besondere Felder **Teilnehmer/Ressourcen**, **Notizen**, **Typ** und **Status**
  - ▶ Definieren der Eigenschaften und Formatierung der Felder
- ▶ Hinzufügen von Verknüpfungen auf den Registern
  - ▶ Verknüpfungsfelder mit Funktionen zum Einfügen/Ersetzen und Löschen
  - ▶ Verknüpfungslisten mit Funktionen zum Einfügen/Ersetzen und Löschen
  - ▶ Primärverknüpfungselement (mit CAS genesisWorld Premium)

## 1.2 Unterstützte Plattformen/Systemvoraussetzungen

---

Für den Einsatz der Lösung sind folgende Komponenten notwendig:

- ▶ CAS genesisWorld Version 10 Standard Edition

# 2 Installation

---

Der Form Designer ist bereits in der Standardinstallation enthalten und wird über die Eingabe einer Lizenz in der Management Konsole aktiviert.



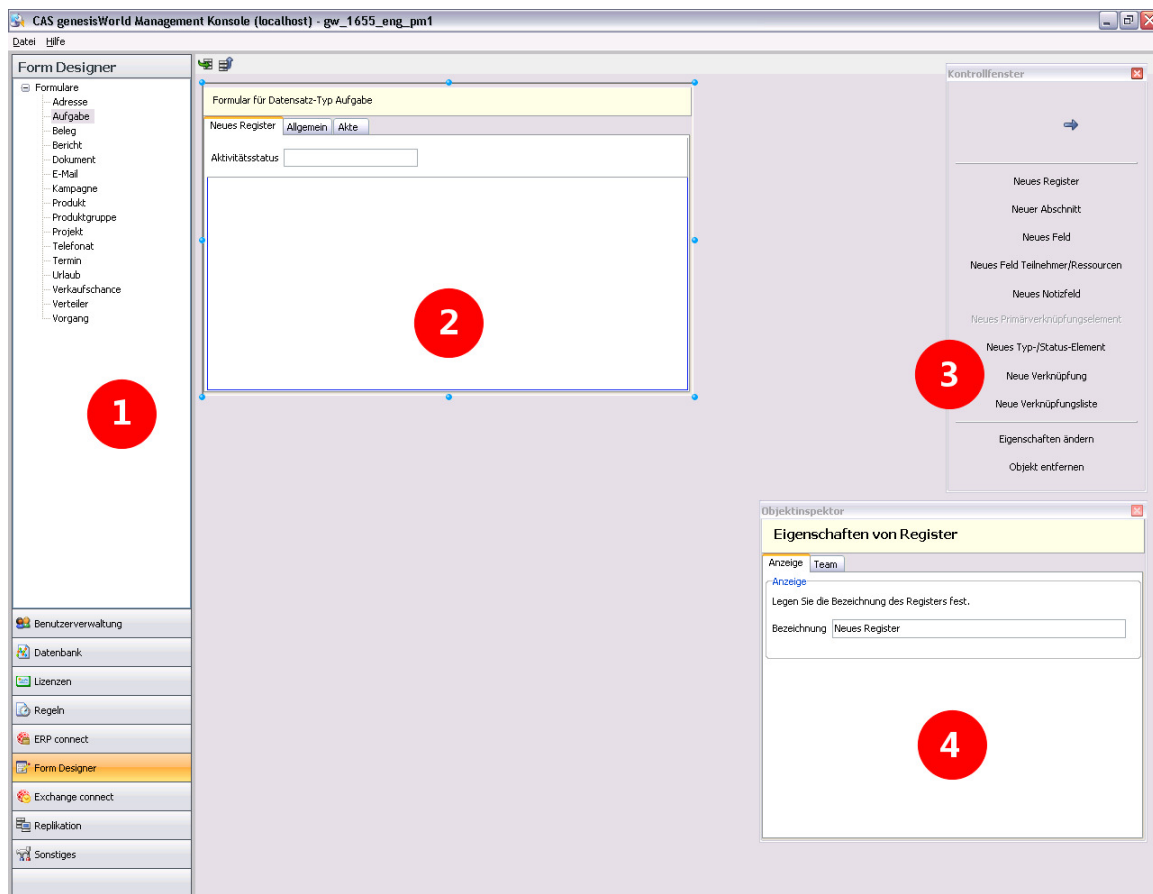
## 3 Funktionen im Detail

Im folgenden Kapitel werden die Möglichkeiten beschrieben, wie mit dem Form Designer eigene Register angelegt werden können.

Sämtliche Einstellungen erfolgen in der Management Konsole über eine grafische Oberfläche. Kenntnisse in verschiedenen Programmier- oder Skriptsprachen sind nicht erforderlich.

### 3.1 Die Oberfläche des Form Designers

Der Form Designer gliedert sich grundsätzlich in vier Bereiche:



► **Bereich 1**

Hier wählen Sie den Datensatz-Typ aus, zu dem Sie ein neues Register erstellen, bzw. ein bereits von Ihnen angelegtes Register anpassen möchten.

► **Bereich 2**

Hier wird eine Vorschau des Registers angezeigt. Damit sehen Sie bereits beim Erstellen des Registers einen Überblick, wie dieses im Client von CAS genesisWorld dargestellt wird. Auch können Sie hier die Eigenschaften eines Elements nachträglich ändern.



▶ Bereich 3

Mithilfe des Kontrollfensters legen Sie neue Register, Abschnitte oder Felder an und bestimmen deren Position.

▶ Bereich 4

Hier legen Sie die Eigenschaften des aktuell ausgewählten Registers, Abschnitts oder Feldes fest.

### 3.1.1 Auswahl des Datensatz-Typs

---

In diesem Bereich werden alle Datensatz-Typen zur Auswahl angeboten, die in der aktiven CAS genesisWorld-Datenbank vorhanden sind. Auch eigene, von Ihnen selbst angelegte Datensatz-Typen werden angezeigt.

Bitte beachten Sie, dass eigene Datensatz-Typen erst nach einem Neustart der Management Konsole in der Auswahlliste des Form Designers angeboten werden.

- ▶ Wählen Sie den Datensatz-Typ, für den Sie eigene Register in CAS genesisWorld anlegen möchten.

### 3.1.2 Formular für den ausgewählten Datensatz-Typ

---

Im Bereich 2 sehen Sie die Platzierung der von Ihnen angelegten Elemente. Wenn Sie ein bereits angelegtes Register, einen Abschnitt oder ein Feld nachträglich ändern möchten, dann markieren Sie dieses mit der Maus. Anschließend haben Sie Zugriff auf seine Position oder Eigenschaften.

Bitte beachten Sie, dass die Register **Allgemein** und **Akte** fest durch die CAS Software AG vorgegeben sind und nicht über den Form Designer geändert werden können.

Beide Register werden aber im Form Designer angezeigt und dienen als Orientierung, um die Reihenfolge neuer Register im Client festlegen zu können.

### 3.1.3 Das Kontrollfenster

---

Im Kontrollfenster erzeugen Sie neue Register, Abschnitte oder Felder und platzieren diese auf der Oberfläche. Um Felder auf einem Register zu platzieren, müssen Sie zunächst ein neues Register und einen neuen Abschnitt anlegen.

Die Funktionen des Kontrollfensters im Detail:

- ▶ Über die Pfeiltasten ändern Sie die Position des von Ihnen ausgewählten Registers, Abschnitts oder Feldes.
- ▶ Mit **Neues Register** legen Sie ein neues leeres Register für den Datensatz-Typ an.
- ▶ Mit **Neuer Abschnitt** legen Sie einen neuen Abschnitt auf dem ausgewählten Register an. So können Sie ein Register in verschiedene Abschnitte mit unterschiedlichem Layout pro Abschnitt einteilen.



- ▶ Mit **Neues Feld** legen Sie ein neues Feld auf dem ausgewählten Abschnitt an. Dabei werden sowohl alle Felder berücksichtigt, die im Standard von CAS genesisWorld ausgeliefert werden als auch die nachträglich durch den Administrator neu angelegten Felder.

Die Felder **Teilnehmer/Ressourcen**, **Notizen**, **Typ** und **Status** werden explizit im Kontrollfenster angeboten und sind daher bei der Feldauswahl für **Neues Feld** nicht verfügbar.

- ▶ **Neues Feld Teilnehmer/Ressourcen** verwenden Sie, damit Benutzer direkt im Datensatzfenster die Teilnehmer und Ressourcen sehen und ändern können.
- ▶ Mit **Neues Notizfeld** legen Sie ein Notizfeld auf dem Register an, mit den in CAS genesisWorld gewohnten Funktionen: Dem Zeitstempel und dem HTML-Editor für das Notizfeld.
- ▶ Mithilfe des **Neuen Primärverknüpfungselement** werden die Informationen zu den Primärverknüpfungen des Datensatzes angezeigt. Dabei wird das Element **Übergeordnet** mit dem Verknüpfungsassistenten auf dem Register eingeblendet. Weitere Informationen zu den Primärverknüpfungen finden Sie in den Online-Hilfen von CAS genesisWorld.

Bitte beachten Sie, dass dieses Feld nur Benutzern der Premium Edition von CAS genesisWorld angezeigt wird und nur bei Datensatz-Typen von Bedeutung ist, die übergeordnete Datensätze besitzen können.

- ▶ **Neues Typ-/Status-Element** wird verwendet, wenn Sie auf dem Register die zwei-stufige Eingabehilfe **Typ** und **Status** anzeigen möchten. Weitere Informationen dazu finden Sie in der Online-Hilfe der Management Konsole.



Bitte beachten Sie, dass dieses Element nur Benutzern der Premium-Edition von CAS genesisWorld angezeigt wird und nur bei Datensatz-Typen, bei denen die Felder **GWSTYPE** und **GWSSTATUS** angelegt sind.

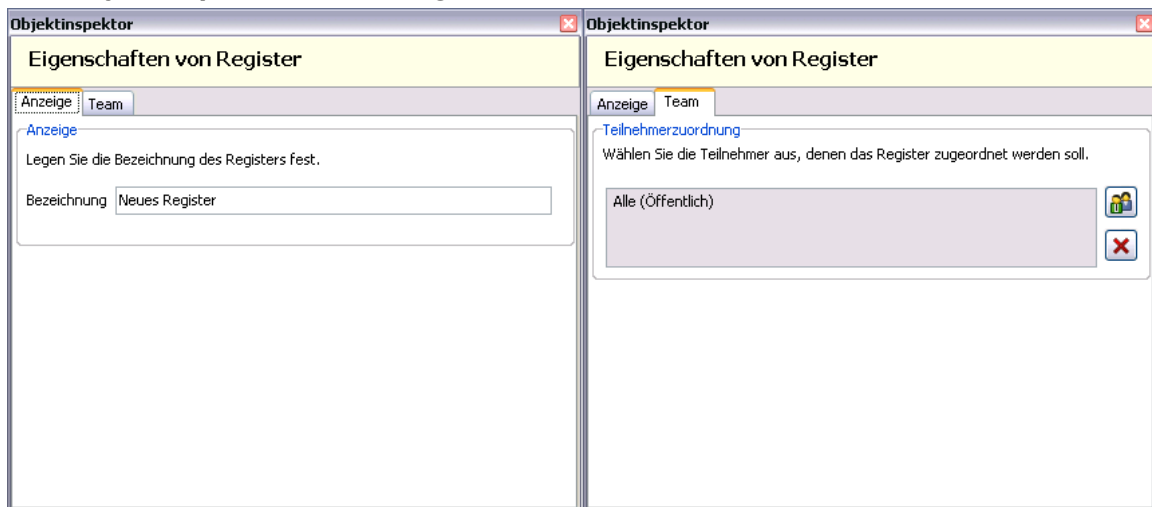
- ▶ **Neue Verknüpfung** wird verwendet, um eine Verknüpfung der Kardinalität n:1 über das Register anzulegen bzw. anzuzeigen.
- ▶ **Neue Verknüpfungsliste** wird verwendet, um mehrere verknüpfte Datensätze einer Verknüpfungsart über das Register anzulegen bzw. anzuzeigen.
- ▶ Mit **Eigenschaften ändern** öffnen Sie das Fenster **Objektinspektor**, um die Eigenschaften des aktuell ausgewählten Registers, Abschnitts oder Feldes zu ändern.
- ▶ **Objekt entfernen** löscht das aktuell ausgewählte Objekt.

### 3.1.4 Der Objektinspektor

---

Mit dem Objektinspektor legen Sie die Eigenschaften des gerade ausgewählten Objekts fest und bestimmen so z. B., ob das Feld schreibgeschützt auf dem Register angezeigt werden soll.

#### Der Objektinspektor für ein Register



- ▶ Bei **Anzeige** legen Sie eine Bezeichnung für das ausgewählte Register fest.
- ▶ Bei **Team** bestimmen Sie, welche Benutzer bzw. Gruppen das Register im Client von CAS genesisWorld sehen dürfen.



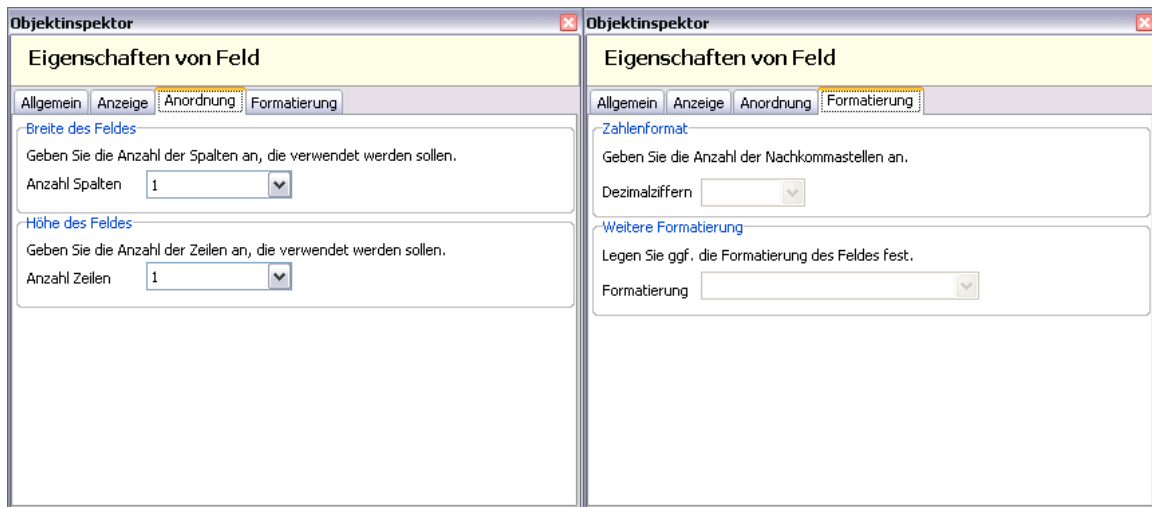
## Der Objektinspektor für einen Abschnitt

- ▶ Bei **Anzeige** können Sie bei Bedarf eine Gruppierungsüberschrift für die Felder des Abschnitts eingeben. Hier geben Sie auch an, wie viel Platz (Offset) in Pixel für die Feldbezeichnung der Felder des Abschnitts reserviert werden soll.
- ▶ Bei **Formatierung** bestimmen Sie die Spaltenanzahl für das aktuelle Register. Ein Register können Sie in bis zu vier Spalten aufteilen.

## Der Objektinspektor für ein nicht explizit aufgeführtes Feld

Die Felder **Teilnehmer/Ressourcen**, **Notizen**, **Typ** und **Status** werden explizit im Kontrollfenster. Bei den anderen Datensatzfeldern haben Sie folgende Möglichkeiten:

- ▶ Bei **Allgemein** bestimmen Sie das Datenbankfeld, das im Register angezeigt werden soll.
- ▶ Bei **Anzeige** können Sie eine von der Datenbank abweichende Bezeichnung eintragen. Hier geben Sie auch an, ob das Feld schreibgeschützt angezeigt werden soll.



- ▶ Bei **Anordnung** stellen Sie die Anzahl von Spalten und Zeilen ein, über die sich das aktuell ausgewählte Feld erstreckt.
- ▶ Bei **Formatierung** sind spezielle Darstellungen möglich:
  - ▶ Ist das aktuell ausgewählte Feld vom Datentyp **decimal**, stellen Sie ein, wie viele Dezimalstellen (bis zu vier) nach dem Komma eingegeben werden können.  
Zusätzlich kann beim Datentyp **decimal** unter **Weitere Formatierung** gewählt werden, ob das Feld im Datensatzfenster als Währungsfeld oder als Feld für die Dauer (Tage/Stunden/Minuten/Sekunden) angezeigt werden soll.  
Bitte beachten Sie, dass es hier – je nach eingegebener Skalierung in der Datenbank – zu Rundungsfehlern kommen kann (Wir empfehlen mindestens zehn Nachkommastellen, falls das Feld vom Datentyp **decimal** ist und die Dauer angezeigt werden soll).
  - ▶ Ist das aktuell ausgewählte Feld vom Datentyp **datatype**, kann unter **Weitere Formatierung** eingestellt werden, ob hier nur eine Tages-, eine Uhrzeit-Eingabe oder eine Tages- und Uhrzeiteingabe möglich ist.

### Der Objektinspektor für die Felder des Kontrollfensters

- ▶ Feld **Teilnehmer/Ressourcen**  
Stellen Sie ein, ob nur die Teilnehmerinformationen oder auch die Ressourcen im Datensatzfenster angezeigt werden.
- ▶ Feld **Notizen**  
Geben Sie im Objektinspektor die Höhe des Notizfeldes in Anzahl der Zeilen an.
- ▶ Feld **Neues Primärverknüpfungselement**  
Für dieses Feld sind im Objektinspektor keine weiteren Einstellungen möglich.
- ▶ Feld **Neues Typ-/Status-Element**  
Für dieses Feld sind im Objektinspektor keine weiteren Einstellungen möglich.
- ▶ Feld **Neue Verknüpfung**



Hier weisen Sie dem Verknüpfungsfeld den verknüpften Datensatz-Typ und die Verknüpfungsart der Kardinalität n:1 zu. Zusätzlich wählen Sie die Felder des verknüpften Datensatz-Typs aus, die im Verknüpfungsfeld angezeigt werden. Weiterhin können Sie eine abweichende Feldbezeichnung verwenden und einstellen, über wie viele Spalten sich das Feld erstrecken soll.

▶ **Feld Neue Verknüpfungsliste**

Wählen Sie hier aus, welcher verknüpfte Datensatz-Typ und welche Verknüpfungsart berücksichtigt werden soll. Zusätzlich können Sie ein vorhandenes öffentliches Ansichtsformat wählen, eine abweichende Feldbezeichnung verwenden und einstellen, welche Höhe in Anzahl der Zeilen die Verknüpfungsliste haben soll.

## 4 FAQ

---

- ▶ Ich finde keine Möglichkeit, die Änderungen in der Management Konsole zu speichern, werden diese automatisch gespeichert?

Alle im Form Designer vorgenommenen Änderungen werden automatisch gespeichert und sind nach einem Neustart des Clients für die Benutzer von CAS genesisWorld verfügbar.

- ▶ Werden die neu angelegten Register auch in der dynamischen Registeranzeige in Abhängigkeit vom gewählten Typ berücksichtigt?

Alle neu im Form Designer angelegten Register können über die dynamische Registeranzeige in Abhängigkeit vom Typ ein- bzw. ausgeblendet werden.

Bitte beachten Sie, dass das dynamische Aus-, Einblenden von Registern in Abhängigkeit des gewählten Typs nur für die Benutzer der Premium Edition von CAS genesisWorld verfügbar ist.

- ▶ Wenn ich den Form Designer verwende, kann ich dann auch noch den Maskeneditor von CAS genesisWorld benutzen?

Auch bei der Benutzung des Form Designers können Sie Masken weiterhin mit dem Maskeneditor von CAS genesisWorld anpassen. Dabei haben die zuletzt im Maskeneditor durchgeführten Änderungen Vorrang vor den Änderungen, die Sie im Form Designer durchgeführt haben.

- ▶ Kann ein Feld mehrmals auf verschiedenen Registern angezeigt werden?

Ja, die Anzeige des gleichen Feldes auf mehreren Registern wird unterstützt. Wird durch einen Benutzer im aktiven Register der Wert des Feldes geändert, so wird der neue Wert auch in dem Feld auf einem anderen Register des gleichen Datensatzes angezeigt.